



**Plan mot diskriminering
och kränkande behandling
för
Tryde friskola
Läsåret 2020-2021**

Ansvarig för planen:
Rektor Anette Strid
200904

Innehåll:

1. Inledning	3
1.1 Övergripande policy-vision	3
1.2 Mål	3
1.3 Skolans verksamhetsidé	3
2. Diskrimineringsgrunderna	4
2.1 Vilka är diskrimineringsgrunderna?	4
2.2 Elevernas version	4
2.3 Definitioner	5
2.4 Skolans insatser	6
3. Beskrivning av skolans arbete för att förhindra kränkningar och diskriminering.	7
3.1 Främjande arbete	7
3.2 Förebyggande arbete	7
3.3 Barnkonventionen	7
3.4 Att upptäcka diskriminering eller kränkande behandling	8
3.5 Att utreda, åtgärda och följa upp diskriminering och kränkande behandling.	8
3.6 Uppföljning av arbetet att förhindra kränkande behandling	10
3.7 Agerande vid kränkningar – ansvarsfördelning	10
3.8 Dokumentation	10
3.9 Elevers medverkan och vårdnadshavarnas delaktighet i planen	10
3.10 Beskrivning av hur planen ska göras känd och förankras i verksamheten och hos elever och vårdnadshavare	10
3.11 Beskrivning av hur planen årligen ska följas upp, värderas och rutiner kring upprättande av en ny plan.	10
4. Resultat av den årliga inventeringen och utvärderingen	12
4.1 Uppföljning och utvärdering av vidtagna insatser	12
4.2 Inventering av ärenden under föregående år	12
4.3 Inventering i samband med trygghetsvandring våren 2020, samt Trygghetsråd, samt åtgärder	12
5. Utvärdering av insatserna 2019-20	13
6. Planerade åtgärder läsåret 2020-21	15
7. Viktiga telefonnummer och e-postadresser	16

1. Inledning

Enligt diskrimineringslagen (SFS 2008: 567) och skollagen (SFS 2010: 800) 1 kap 10 § samt 6 kap ska skolan upprätta handlingsprogram för att förebygga, motverka och åtgärda kränkande behandling och diskriminering.

Den här planen är upprättad av personal med hjälp av elever och vårdnadshavare. Planen omfattar såväl skolan som fritidshemmet. Elever har varit delaktiga genom riskinventering och kartläggning samt vid diskussioner i klassråd och fokusgrupper. Vårdnadshavare på skolan har haft möjlighet att lämna synpunkter innan styrelsen för Tryde friskola antagit planen.

Syftet med planen är att säkerställa skolans rutiner avseende **upptäcka, utreda och åtgärda** kränkande behandling och diskriminering.

Planen gäller till september 2021.

1.1 Övergripande policy – vision

Alla elever på Tryde friskola skall kunna känna sig trygga och bemötas och behandlas med respekt. På vår skola ska ingen elev bli diskriminerad, trakasserad eller utsatt för kränkande behandling och det ska vara en positiv anda på skolan. Vi strävar efter en trygg skolmiljö, vilket är en förutsättning för ett gott lärande. Vi arbetar hälsofrämjande. Det innebär att vi betonar vikten av allas fysiska, sociala och psykiska hälsa. I detta lyfter vi elevers förmågor och stärker dem. Vi ser ett tätt och förtroendefullt samarbete med vårdnadshavare som en viktig del i detta arbete. Eftersom vi alla är olika ska alla behandlas utifrån sina förutsättningar.

1.2 Mål:

Alla som arbetar på Tryde friskola ska ta ett personligt ansvar för att motverka alla former av diskriminering, trakasserier och kränkande behandling. De värden som denna plan syftar till ska vara synliga i det konkreta arbetet i alla delar av utbildningen.

1.3 Skolans verksamhetsidé är:

”På Tryde friskola arbetar elever, personal, vårdnadshavare och styrelse nära varandra. Vår skola ska vara en plats där man finner glädje, trygghet, gemenskap och där alla känner alla. Vi vill att varje elev ska känna tilltro till sin egen förmåga, våga utveckla sina idéer och bygga kunskap som håller för livet.”

Genom ett konsekvent och systematiskt arbete med verksamhetsidén som grund ska vi uppnå:

- en skola fri från mobbning, diskriminering och annan kränkande behandling,
- en skola som man går till med glädje,
- en skola där vi strävar efter lust att lära,
- en skola där alla känner delaktighet, medansvar och trygghet,
- en skola som stimulerar eleven att ta egna initiativ, eget ansvar och vara nyfiken,
- en skola som har trygga elever som värnar om varandra och miljön,
- en skola där alla följer gemensamma regler och förhållningssätt.
- En skola som eleverna går till med stolthet och avslutar dagen med en känsla av att ha lyckats.

2. Diskrimineringsgrunderna

I det här avsnittet redovisas diskrimineringsgrunderna som regleras i svensk lag och som det finns förbud mot. Eleverna på skolan upplevde att beskrivningarna av diskrimineringsgrunderna vara svåra att förstå. Elevrådet har därför utarbetat en elevversion som presenteras efter punkterna för diskrimineringsgrunderna. Under avsnittet definitioner beskrivs innebörden av centrala begrepp som också är hämtade från Skolverkets allmänna råd och bygger på diskrimineringslagen och skollagen.

2.1 Vilka är diskrimineringsgrunderna?

- Religion eller annan trosuppfattning – att bli annorlunda eller orättvist behandlad pga. sin religion.
- Sexuell läggning – att bli annorlunda eller orättvist behandlad på grund av att man är tex. homosexuell, bisexuell eller heterosexuell.
- Funktionsnedsättning – att bli diskriminerad, trakasserad eller orättvist behandlad för att man har begränsningar i sin fysiska, psykiska eller begåvningsmässiga förmåga.
- Etnicitet – att bli diskriminerad, trakasserad eller orättvist behandlad pga. sin hudfärg eller sitt etniska ursprung.
- Kön – att bli diskriminerad, trakasserad eller orättvist behandlad på grund av sitt kön.
- Könsidentitet – att bli diskriminerad, trakasserad eller orättvist behandlad för att man bryter mot samhällets normer kring könsidentitet och könsuttryck.
- Ålder – elever får inte diskrimineras eller trakasseras på grund av sin eller anhörigas ålder.

2.1 Elevernas version

Alla elever ska veta att de har rätt att känna sig trygga i skolan.

Det är alla elevers rättighet att inte bli orättvist eller elakt behandlade eller retade på grund av:

- man är kille eller tjej,
- varifrån man kommer,
- vad man tror på,
- vem man är kär i,
- om kroppen och/eller huvudet inte klarar av det andra elever klarar av.

Man ska kunna vara med att göra det vi gör i skolan även om man är annorlunda eller gör saker annorlunda.

Det är eleven själv som bestämmer om man känner sig orättvist behandlad eller retad.

Det får man inte blanda ihop med att bli tillsagd när man gjort något fel.

När du känner dig orättvist behandlad eller retad, säger du till en vuxen eller ber en kompis om hjälp att säga till.

Du ska också säga till en vuxen om du ser att en kompis blir orättvist behandlad eller retad.

2.2 Definitioner

Diskriminering förutsätter ett maktunderläge hos den som utsätts för det. Det betyder att en lärare eller annan personal på skolan kan diskriminera eleven. Däremot kan inte eleven i fritidshemmet eller skolan diskriminera varandra.

- Direkt diskriminering:
att någon missgynnas genom att behandlas sämre än någon annan behandlas, har behandlats eller skulle ha behandlats i en jämförbar situation, om missgynnandet har samband med kön, etnisk tillhörighet, religion eller annan trosuppfattning, funktionshinder eller sexuell läggning.
- Indirekt diskriminering:
att någon missgynnas genom tillämpning av en bestämmelse, ett kriterium eller ett förfaringssätt som framstår som neutralt men som kan komma att särskilt missgynna personer med visst kön, viss etnisk tillhörighet, viss religion eller annan trosuppfattning, visst funktionshinder eller viss sexuell läggning, så vida inte bestämmelsen, kriteriet eller förfaringssättet har ett berättigat syfte och det medel som används är lämpliga och nödvändiga för att uppnå syftet,
- Trakasserier:
är ett uppträdande som kränker någons värdighet och som har samband med någon av diskrimineringsgrunderna kön, könsöverskridande identitet eller uttryck, etnisk tillhörighet, religion eller annan trosuppfattning, funktionshinder, sexuell läggning eller ålder. Om någon av personalen utsätter en elev för trakasserier benämns det diskriminering.
- Instruktioner att diskriminera:
order eller instruktioner att diskriminera någon på ett sätt som avses i 1-4 och som lämnas åt någon som står i lydnds- eller beroendeförhållande till den som lämnar ordern eller instruktionen eller som gentemot denna åtagit sig att fullgöra ett uppdrag,
- Repressalier:
Diskrimineringslagen innebär också förbud mot repressalier. Förbudet mot repressalier gäller bestraffningar av en elev som anmält diskriminering eller kränkning eller berättat om vad som hänt någon som anmält diskriminering eller kränkning.
- Kränkande behandling:
är ett uppträdande som, utan att vara diskriminering, kränker någons värdighet. Kränkande behandling kan, liksom trakasserier, utföras av en eller flera personer och exempelvis avse nedsättande tilltal, ryktesspridning, förlöjligande eller fysiskt våld. Det kan också handla om att frysa ut eller hota någon. Kränkande behandling kan äga rum vid enstaka tillfällen eller vara återkommande. Det är den utsatta eleven som avgör om beteendet eller handlingen är kränkande. Kränkande behandling får inte förväxlas med befogade tillrättavisningar som har till syfte att upprätthålla ordning och en god miljö för eleverna.
- Mobbning:
är en form av kränkande behandling eller trakasserier som innebär upprepad negativ handling när någon eller några medvetet och med avsikt tillfogar eller försöker tillfoga en annan elev skada eller obehag.

2.3 Skolans insatser för att uppmärksamma diskrimineringsgrunderna

Skolan har valt att fokusera på en diskrimineringsgrund per månad.

Diskrimineringsgrunden lyfts i klasserna och tid avsetts för att tydliggöra vad diskrimineringsgrunden står för. Under läsåret 20-21 ska insatserna på lågstadiet under varje diskrimineringsgrund förtydligas ytterligare och tid i arbetslagen ska avsättas för ett gemensamt arbete inom laget. Mellanstadiet arbetade förra året med avsatta pass varje månad utifrån ett stationssystem där olika pedagoger höll i olika infallsvinklar utifrån månadens diskrimineringsgrund:

- **Augusti:** Vad är diskriminering? Diskutera och förtydliga utifrån begreppen kränkande behandling-mobbing, trakasserier-diskriminering.
- **September:** Kön
- **Oktober:** Könsidentitet
- **November:** Etnicitet
- **Februari:** Religion
- **Mars:** Funktionsnedsättning
- **April:** Sexuell läggning
- **Maj:** Ålder
- **Juni:** Vilka konsekvenser kan diskriminering få?



3. Beskrivning av skolans arbete för att förhindra kränkningar och diskriminering

Det främjande och förebyggande arbetet utvecklas ständigt och handlar om att avvärja risker för diskriminering, trakasserier eller kränkande behandling på skolan. Det främjande arbetet riktas mot alla, bedrivs utan förkommen anledning och är en naturlig del i det vardagliga arbetet. Det förebyggande arbetet är riktade insatser, där kartläggning eller något annat signalsystem visar att vissa grupper av elever är i behov av insatser.

3.1 Främjande arbetet

Det främjande arbetet ska regelbundet kartläggas och analyseras i samband med fokusgruppssamtal, trygghetsmätningar i klasserna, samt från och med läsåret 20-21 även genom elevscreeningar i åk 3 och 5. Analysen ligger sedan till grund för det främjande och förebyggande arbetet under det kommande året.

Varje skola ska ha en elevhälsa som har medicinska, psykologiska, psykosociala och specialpedagogiska kompetenser. Elevhälsans uppdrag inom skolverksamheten är att komplettera skolpersonalens pedagogiska kompetens avseende elevernas utveckling och lärande. Tryde friskolas elevhälsoteam (EHT) har en central roll i arbetet att förebygga, utreda och åtgärda diskriminering och kränkande behandling. Teamet träffas varje tisdag. Tre-fyra gånger/termin deltar även skolpsykologen i SEHT (Samlat ElevHälsoteam)

För att kunna "ta temperaturen" på skolan kallar rektor till två fokusgruppssamtal/termin. En elev ifrån årskurserna 3-6 utses slumpmässigt. Innehållet i samtalen belyser olika ämnesområden kring elevernas lärande, arbetsro och trygghet ex. hur lär man sig bäst, upplevd trygghet, läxor etc. Rektor återger diskussionerna i klasserna 1-6 efter varje fokusgruppsdiskussion.

Utöver dessa främjande insatser arbetar skolan med återkommande aktiviteter under året för att eleverna ska träffas ålders/könsöverskridande, lära känna varandra och personalen på skolan, samt ha gemensamma positiva upplevelser att relatera till. Aktiviteterna finns noterade i ett årshjul.

3.2 Barnkonventionen

Tryde friskola kommer från och med hösten 2020 att bygga ett så kallat Barnrättsråd. I detta råd ingår två elever/klass från åk 1-6. Rådet leds av ett Barnrättsteam. I detta ingår tre pedagoger från fritidshem och skola. Barnrättsrådet ska vara ett stöd i framförallt i det hälsofrämjande, men även det förebyggande arbetet. Här ska elevernas delaktighet genomsyra arbetet och de olika råden på skolan ska på olika sätt representeras av elever från Barnrättsrådet.

Barnrättsteamet ska arbeta med skolans gemensamma aktiviteter. Teamet träffas varje vecka och ansvarar för Barnrättsrådet, som ska träffas 3-5 gånger/termin. Under läsåret 19-20 påbörjade skolan arbetet med att bygga Barnrättstrategier på skolan, på fritidshemmet och i elevhälsoteamet. Detta ska vara ett levande dokument som utvärderas varje år. Barnkonventionen ska vara vägledande och de fyra grundartiklarna ska genomsyra strategierna.

3.3 Förebyggande arbete

Våra pedagoger följer noggrant elevernas utveckling och informerar rektor vid oro. Vartannat år deltar skolan i skolinspektionen skolenkät som analyseras gemensamt med all personal och från och med detta läsår även med Barnrättsrådet. Åtgärder och handlingsplaner upprättas. Utöver detta kommer FORMS att användas som ett verktyg att kartlägga mönster, aktiviteter, grupperingar som behöver åtgärdas. Skolans EHT (Elevhälsoteam) möts varje vecka och pedagogerna ges möjlighet till konsultation. Två gånger/läsår träffas mentor tillsammans med skolledning, specialpedagog och i vissa fall elevhälsa för analysmöte. Klassen beskrivs på organisations- grupp- och individnivå och åtgärder beslutas.

På utvecklingssamtal och föräldrasamtal beaktas alltid elevens sociala hälsa. Från och med läsåret 20-21 kommer utöver rastvärdarna, en skolgårdspedagog ansvara för rastaktiviteter och rastbod. Skolgårdspedagogen kommer att kunna följa händelser/aktiviteter, mönster på rasterna och återkoppla till mentorer, fritids och skolledning/EHT.

Problemlösaren finns i varje klassrum som stöd i enklare utredande samtal med elever. Pedagogerna signalerar till övrig personal/Elevhälsa om de upplever att personalen behöver uppmärksamma/rikta åtgärder till vissa elever/elevgrupper.

Från och med läsåret 20-21 kommer följande åtgärder att verkställas för som ett led i det hälsofrämjande och förebyggande arbetet på skolan:

- Elevscreeningar (intervju kring arbetsro och trygghet) åk 3 och 5.
- Skolgårdspedagog ansvarar för rastaktiviteter och skolgården som klassrum.
- Barnrättsråd och Barnrättsteam skapas.
- FORMS används som ett verktyg att "ta temperaturen" på skolan avseende hälsofrämjande och förebyggande arbete.

3.4 Att upptäcka diskriminering eller annan kränkande behandling

Allmänt

- All personal är uppmärksam på kränkningar såväl mellan elev - elev som mellan vuxen – elev. Gäller även kränkningar via SMS och nätet.
- Regelbundna samtal med enskild elev eller i grupp.
- Redan misstanke om att kränkningar förekommer uppmärksammas.
- Elever informeras om vikten av att signalera misstankar kring kränkningar eller diskriminering till någon vuxen.

3.5 Att utreda, åtgärda och följa upp diskriminering och annan kränkande behandling

Då diskriminering eller annan kränkande behandling upptäcks eller kommer till skolans kännedom ska följande rutiner följas: (enligt Skollagen 6 kap 10§)

1. Samtal med berörda elever, företrädesvis den pedagog som varit närmst händelsen/fått informationen. Båda parter måste få säga sitt (den som upplever sig kränkt, samt den som upplevts ha kränkt). **Utredningen ska göras skyndsamt. Eventuellt kan vissa åtgärder vara nödvändiga i detta skede.**

2. Informera rektor (formaliseras i blankett), samt mentor och dokumentera i blanketten "*Kränkning*". Spara blanketten under sekretess/händelse.
3. Vårdnadshavare till berörda elever kontaktas om möjligt samma dag som samtalen genomförts. Vid denna kontakt ska vårdnadshavaren få följande information:
 - **att eleven varit föremål för ett samtal,**
 - **att kränkning misstänks och att utredning pågår,**
 - **uppmaning till föräldrar att diskutera med eleven och återkoppla till skolan.**
4. Rektor anmäler till styrelsen (huvudmannen) att skolan arbetar med ett kränkings- eller diskrimineringsärende. Använd blankett: *Anmälan till huvudman om kränkande behandling*
5. Av rektor utsedd pedagog ev. med hjälp av Trygghetsteamet fortsätter ev. sin utredning och dokumenterar i "*Kränkning*".
6. Rektor beslutar tillsammans med berörd pedagog/trygghetsteam vilka åtgärder som ska vidtas och om och när EHT ska kopplas in.
7. Pedagog återkopplar till vårdnadshavarna – dock ej nödvändigtvis åtgärder på individnivå.
8. Pedagog implementerar det förebyggande arbetet och beslutade åtgärder i arbetslaget ev. med stöd av rektor. Hänsyn till elevens/elevernas egna förslag till åtgärder ska tas.
9. Uppföljning görs löpande, samt alltid efter ca två veckor och en månad av den pedagog alt. Trygghetsteam som ansvarat för utredningen. Uppföljningen dokumenteras i blanketten "*Kränkning*".

Har ingen förändring skett, kallas vårdnadshavare till berörda elever till möte av rektor. Personal från EHT deltar. Nya åtgärder beslutas ev. med hänvisning till Skollagen för att tillförsäkra Trygghet och Studiero (se nedan)

Rutiner för uppföljning av att kränkningar upphört:

1. Uppmärksamhet från personal,
2. Samtal med den som upptäckt kränkningen,
3. Samtal med den som blivit utsatt,
4. Enskilt samtal med den eller de som utfört kränkningen.

Rektorn eller pedagog får vidta de omedelbara och tillfälliga åtgärder som är befogade för att tillförsäkra elevernas trygghet och studiero. Vi använder de disciplinära åtgärder som finns tillgängliga för skolan i skollagen exempelvis

utvisning, kvarsittning, skriftlig varning, tillfällig omplacering, avstängning och omhändertagande av föremål.

3.6 Uppföljning av arbetet att förhindra kränkande behandling

Enskilda kränkningsärenden följs upp och kompletterande åtgärder genomförs vid behov. I de fall åtgärderna inte är tillräckliga, lyfts ärendet påkommande EHT. Alla anmälningar som berör hot, våld, kränkningar och diskriminering sammanställs och följs upp löpande i EHT och huvudman för att säkerställa att åtgärderna haft effekt.

3.7 Agerande vid kränkningar - ansvarsfördelning

Aktivitet	Ansvarig/ansvariga
Vid kränkning eller diskriminering	All personal
Samtal med inblandade elever	Berörd pedagog och/eller trygghetsteam
Att alla följer och arbetar enligt skolans rutiner	Rektorn
Övergripande arbete att hålla Planen mot diskriminering och kränkande behandling aktuell och uppdaterad.	Rektorn och elevhälsoteam(EHT)
Anmälan till andra myndigheter	Rektor, dock har all personal anmälningsskyldighet.
Beslut och fastställande av årets plan mot diskriminering och kränkande behandling.	Styrelsen (huvudman)

Vid varje enskilt fall bör en bedömning göras av hur allvarlig kränkningen är och om anmälan till andra myndigheter bör göras.

Vid behov finns skolledning, specialpedagog, skolsköterska, kurator och psykologhjälp att tillgå.

3.8 Dokumentation

Berörd pedagog, Barnrättsråd och rektor ska dokumentera iakttagelser mm. för att ha som underlag vid utvärdering av arbetet att förebygga kränkningar.

Kränkningsutredningen ska under tiden den genomförs sparas i Sekretess under Händelse. När utredningen är slutförd och uppföljning har skett ska den skrivas ut och lämnas till rektor. Utredande pedagog raderar därefter dokumentet. Rektor har ansvar för förvaring av kränkingsutredningar, kartläggningsarbetet, samt statistik kring kränkningar och frånvaro.

3.9 Beskrivning av hur barn och personal skall medverka i arbetet med planen samt hur vårdnadshavare skall göras delaktiga i arbetet.

I det dagliga arbetet ska Planen mot diskriminering och kränkande behandling vara ett levande dokument.

Första Barnrättsrådet på höstterminen ska alltid innehålla frågeställningar som kan härledas till planen.

På personalmöten är värdegrundsarbetet en återkommande diskussionspunkt.

Eleverna görs delaktiga genom klassråden samt Barnrättsrådet på skolan. De kommer med förslag och synpunkter som beaktas då planen upprättas. Via sina utvecklingssamtal har eleverna en direktkanal där alla frågor kan lyftas för vidare hantering.

På föräldramöten ska det informeras om Planen mot diskriminering och kränkande behandling.

På föräldramöten diskuteras värdegrundsfrågor och hur skolan och hemmet tillsammans kan ha en positiv inverkan på eleverna.

3.10 Beskrivning av hur planen skall göras känd och förankras i hela verksamheten och hos elever och deras vårdnadshavare

Planen finns tillgänglig för all personal, alla elever och föräldrar på skolans hemsida. Även en förenklad version av planen ska ligga på skolans hemsida.

Genomgång och samtal om planen på personalkonferenser, klassråd och föräldramöten.

Planen mot diskriminering och kränkande behandling ska tas upp vid första föräldramötet varje läsår.

3.11 Beskrivning av hur planen årligen skall följas upp, värderas och rutiner kring upprättandet av en ny plan.

Årliga synpunkter från Barnrättsråd, fokusgrupper, screeningar och enkätsvar sammanställs och analyseras. Dessa leder till nya åtgärder i Planen mot diskriminering och kränkande behandling.

Årlig utvärdering genomförs i personalgruppen och i Barnrättsrådet.

Skolledningen i samverkan med EHT och Barnrättsrådet upprättar ny plan varje höstterminsstart.

Utvärderingen dokumenteras i den årliga Utvecklingsplanen.



4. Resultat av den årliga inventeringen och utvärderingen

Utvärderingen och inventeringen har skett löpande under året i samband med utvärderingsdagar. Eleverna har lämnat synpunkter på Elevråd och Fokusgrupper. Vårdnadshavare har getts möjlighet att lämna synpunkter på föräldramöten. Tomelilla kommun har upphört med skolornas årliga gemensamma trivselenkät, vilket innebär att Tryde friskola hade en plan att skapa en egen enkät under läsåret 2019-20. Enkäten kommer att ersättas med intervjuscreening åk 3 och 5, fokusgruppsamtal, samt enklare enkätformulär i verktyget FORM:s. Skolinspektionens enkät kommer nästa gång att genomföras våren 2022.

4.2 Inventering av ärenden under föregående år

Samtliga anmälningar har hanterats enligt Planen mot diskriminering och kränkande behandling, åtgärder har tillsatts och har anmälts till huvudmannen. Under året har 8 kränkingsanmälningar genomförts, samtliga är avslutade och åtgärder har vidtagits. En anmälan har hanterats som trakasserier. Det är huvudsakligen elever i åk 1-3 som har varit involverade i kränkingsutredningarna, vilket även avspeglas i behoven som framkommer i analysen på gruppnivå. Relevanta åtgärder är insatta som ex. resurs i grupperna, fritidspedagog som kommer att arbeta med skolfritidspass, kurator, samt noggranna uppföljningar. I en av klasserna har även extern handledning förekommit.

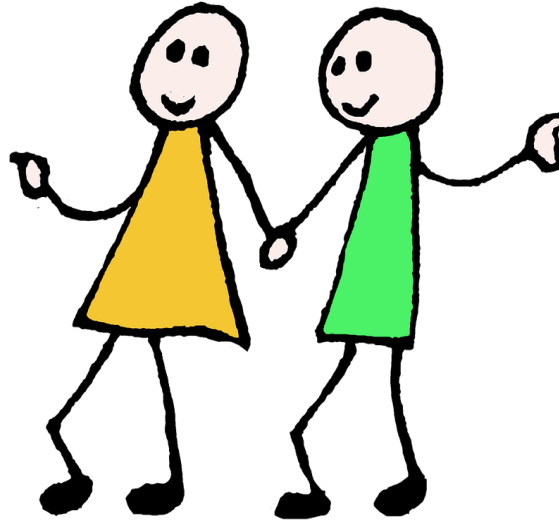
4.3 Inventering i samband med trygghetsvandring våren 2020, och Trygghetsråd, samt vidtagna åtgärder:

Inventeringen visar framförallt följande riskområden:

- Pingisbordet
- Kingrutan
- Toaletterna på lågstadiet/kapprummet
- Lilla staden

Eftersom det, trots insatser är samma riskområden som påtalas återkommande av eleverna kommer Inför läsåret 2020-21 en del av fritidspedagogernas tjänst vara som Skolgårdspedagog med ett huvudansvar för rastaktiviteter. Det kommer att innebära att samma person leder aktiviteterna på rasterna och kan följa samspelet där, samt avleda/leda elever i sitt samspel med sina kamrater.

Kapprummet utanför toaletterna på lågstadiet har iordningsställts med en sittgrupp som ska användas som fritidshemmets Humlans samlingsplats. På detta sätt ska det motverkas att elever uppehåller sig i kapprummet under lektionstid.

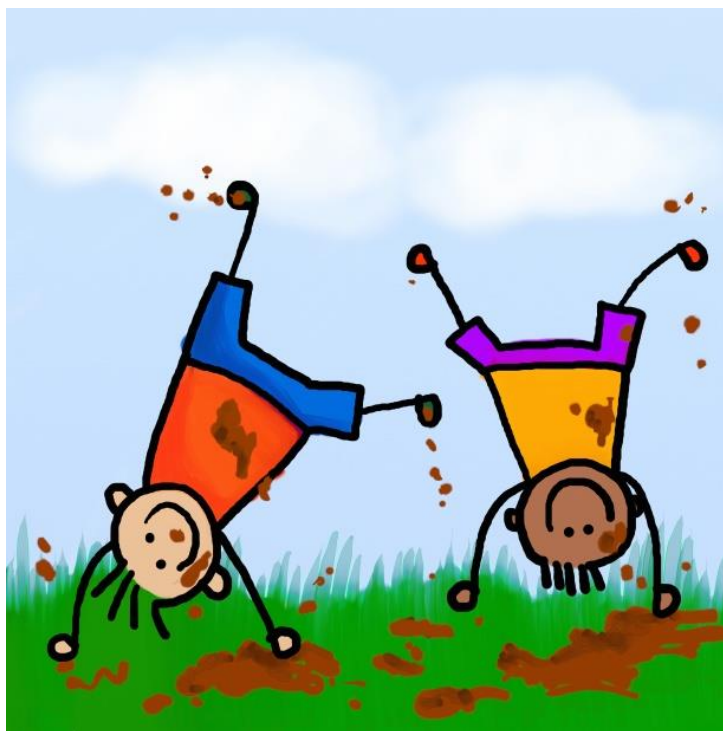


5. Utvärdering av insatserna läsåret 2019-20

Nedanstående insatser har tagits fram med hjälp av föregående års inventering och utvärdering.

Åtgärd	När:	Utvärdering:
Resultatet av trygghetsvandringen lyfts på APT.	I direkt anslutning till trygghetsvandringen.	Detta har fungerat bra och kommer att fortsätta kommande läsår.
Problemlösaren regleras.	Vid fjärde tillfället samma elev är involverad ska vh kontaktas och ärendet ska lyftas i EHT för ev. åtgärder.	Har ej använts, men kommer att finnas kvar som en rutin för att undvika att ärenden ligger för länge i Problemlösaren.
Rastaktiviteterna ska synliggöras.	Varje vecka från läsårsstart.	Detta har varit uppskattat och kommer att utvecklas i samband med Skolgårdspedagogen.
Vid utvärderingen efter kränkingsutredningen ska åtgärderna noggrant följas upp. Möte med vh om inget resultat sker.	I anslutning till uppföljning av kränkingsutredning.	Det har ibte funnits något behov av möte med vh. Åtgärden övergår till rutin.
Lektionerna kring Diskrimineringsgrunderna ska formaliseras i arbetslagen.	Under arbetslagstid i respektive arbetslag.	Mellanstadiets arbetslag har påbörjat ett arbete med diskrimineringsgrunderna. Lågstadiet har haft svårare för att hitta en arbetsmodell.

Lektionsbanken enligt ovan ska sammanställas av trygghetsteamet.	En gång/månad under varje diskrimineringsgrund.	Lektionsbanken är sammanställd avseende mellanstadiet.
Se över rastvärd/rastaktivitet om samma personal kan ansvara för detta.	Utforma en provperiod under ht.	Provperiod genomfördes inte, dock kommer en av fritidspedagogerna lå 20-22 vara Skolgårdspedagog med ett samlat ansvar för rastaktiviteterna.
Sociogram ska göras i samtliga grupper.	Inför vårens analysmöte.	Ska utökas till två gånger/år.
Utbildning för all personal i Barnkonventionen, samt hur detta kan påverka skolans förhållningssätt.	Måndagen d. 12/8 2019. Uppföljning av kurator våren 2020.	Har genomförts och resultat i uppgjorda Barnrättsstrategier, samt en Barnrättsdag.
Utifrån barnrättsperspektiv se över elevernas röst ex. vid kränkingsutredningar, möten, pedagogiska utredningar.	På EHT och Lärarlag/APT under hösten -19	Är genomfört som en del i Barnrättsstrategierna.
Utarbeta ny trivselenkät	Under läsåret	Trivselenkät ska ersättas med intervjuscreening av åk 3 och 5, fokusgruppsamtal, samt FORMS-enkät.



6. Planerade åtgärder läsåret 20-21

Åtgärd:	Vad?	Ansvarig:
Barnrättstrategier EHT ska implementeras.	Tavla/plansch med EHT och de olika professionerna. Intervjuscreening i åk 3 och 5. Barnets röst ska finnas med på möten och i utredningar. Barnrättsrådet ska delta på två styrelsemöten/läsår	Rektor/EHT
Barnrättstrategierna ska implementeras.	Arbetslagen ska revidera sina löpande strategier.	Arbetslagen
Barnrättsrådet ska implementeras	Trygghetsteam, Elevråd och Matråd slås samman till ett Barnrättsråd	Barnrättsteamet/rektor
Barnets förslag till åtgärder ska synas i kränkingsutredningar	Tillägg ska göras i kränkingsutredningen.	rektor
Rastaktiviteterna ska utvecklas och fler elever ska vara fysiskt aktiva på rasterna.	Fritidspedagog arbetar del av sitt uppdrag som skolgårdspedagog med ansvar för att utveckla rastaktiviteterna, samt rastboden med utlåningssystem.	Skolgårdspedagog
Regelbunden temperaturmätning av trivsel och trygghet.	FORMS ska användas som verktyg för att ta reda på elevers upplevelse av trivsel och trygghet på skola/fritids. Analyseras av EHT Fokusgruppsamtal sk relatera till utvecklingsmålen.	Rektor/IT-pedagog
Engagemang, samarbete, glädje och delaktighet ska genomsyra ett gemensamt arbete på skolan.	Ett gemensamt temaområde Vatten ska genomföras på fritidshemmet och i skolan för att skapa samhörighet utifrån honnörsorden.	All personal.



8. Viktiga telefonnummer och E-postadresser

Diskrimineringsombudsmannen (DO), Box 3686, 103 59 Stockholm

Tel 08-120 20 700

E-post do@do.se

Fax 08-120 20 800

www.do.se

Skolinspektionen, Box 23069, 104 35 Stockholm

Tel 08-586 080 00 (växel)

E-post skolinspektionen@skolinspektionen.se

www.skolinspektionen.se

Barn- och elevombudet, Box 23069, 104 35 Stockholm

Tel 08-586 080 00 (växel)

E-post beo@skolinspektionen.se

Fax 08-120 20 800

www.skolinspektionen.se

Huvudman Tryde friskola

Styrelsens ordförande:

c/o Kenneth Nilsson

Tel: 0706-664329

Epost: kenneth.nilsson@trydefriskola.se

Rektor Tryde friskola

Tel 0417-14771

Epost rektor@trydefriskola.se

www.trydefriskola.se