



**Plan mot diskriminering
och kränkande behandling
för
Tryde friskola
Läsåret 2018-2019**

Ansvarig för planen:
Rektor Anette Strid
180904

Innehåll:

1. Inledning	3
1.1 Övergripande policy-vision	3
1.2 Mål	3
1.3 Skolans verksamhetsidé	3
2. Diskrimineringsgrunderna	4
2.1 Vilka är diskrimineringsgrunderna?	4
2.2 Elevernas version	4
2.3 Definitioner	5
2.4 Skolans insatser	6
3. Beskrivning av skolans arbete för att förhindra kränkningar och diskriminering.	7
3.1 Främjande arbete	7
3.2 Förebyggande arbete	7
3.3 Att upptäcka diskriminering eller kränkande behandling	8
3.4 Att utreda, åtgärda och följa upp diskriminering och kränkande behandling.	8
3.5 Uppföljning av arbetet att förhindra kränkande behandling	9
3.6 Agerande vid kränkningar – ansvarsfördelning	9
3.7 Dokumentation	10
3.8 Elevers medverkan och vårdnadshavarnas delaktighet i planen	10
3.9 Beskrivning av hur planen ska göras känd och förankras i verksamheten och hos elever och vårdnadshavare	10
3.10 Beskrivning av hur planen årligen ska följas upp, värderas och rutiner kring upprättande av en ny plan.	10
4. Resultat av den årliga inventeringen och utvärderingen	11
4.1 Uppföljning och utvärdering av vidtagna insatser	11
4.2 Inventering av ärenden under föregående år	11
4.3 Inventering i samband med trygghetsvandring våren 2018, Samt Trygghetsråd	12
5. Planerade och prioriterade insatser kommande läsår 2018-19	13
6. Årsanalys utifrån Trivselenkät vt 2018	14
7. Viktiga telefonnummer och e-postadresser	15

1. Inledning

Enligt diskrimineringslagen (SFS 2008: 567) och skollagen (SFS 2010: 800) 1 kap 10 § samt 6 kap ska skolan upprätta handlingsprogram för att förebygga, motverka och åtgärda kränkande behandling och diskriminering.

Den här planen är upprättad av personal med hjälp av elever och vårdnadshavare. Planen omfattar såväl skolan som fritidshemmet. Elever har varit delaktiga genom riskinventering och kartläggning samt vid diskussioner i klassråd. Vårdnadshavare på skolan har haft möjlighet att lämna synpunkter innan styrelsen för Tryde friskola antagit planen.

Syftet med planen är att säkerställa skolans rutiner avseende **upptäcka, utreda och åtgärda** kränkande behandling och diskriminering.

Planen gäller till september 2019.

1.1 Övergripande policy – vision

Alla elever på Tryde friskola skall kunna känna sig trygga och bemötas och behandlas med respekt. På vår skola ska ingen elev bli diskriminerad, trakasserad eller utsatt för kränkande behandling och det ska vara en positiv anda på skolan. Vi strävar efter en trygg skolmiljö, vilket är en förutsättning för ett gott lärande. Vi arbetar hälsofrämjande. Det innebär att vi betonar vikten av allas fysiska, sociala och psykiska hälsa. I detta lyfter vi elevers förmågor och stärker dem. Vi ser ett tätt och förtroendefullt samarbete med vårdnadshavare som en viktig del i detta arbete. Eftersom vi alla är olika ska alla behandlas utifrån sina förutsättningar.

1.2 Mål:

Alla som arbetar på Tryde friskola ska ta ett personligt ansvar för att motverka alla former av diskriminering, trakasserier och kränkande behandling. De värden som denna plan syftar till ska vara synliga i det konkreta arbetet i alla delar av utbildningen.

1.3 Skolans verksamhetsidé är:

”På Tryde friskola arbetar elever, personal, vårdnadshavare och styrelse nära varandra. Vår skola ska vara en plats där man finner glädje trygghet, gemenskap och där alla känner alla. Vi vill att varje elev ska känna tilltro till sin egen förmåga, våga utveckla sina idéer och bygga kunskap som håller för livet.”

Genom ett konsekvent och systematiskt arbete med verksamhetsidéen som grund ska vi uppnå:

- en skola fri från mobbning, diskriminering och annan kränkande behandling,
- en skola som man går till med glädje,
- en skola där vi strävar efter lust att lära,
- en skola där alla känner delaktighet, medansvar och trygghet,
- en skola som stimulerar eleven att ta egna initiativ, eget ansvar och vara nyfiken,
- en skola som har trygga elever som värnar om varandra och miljön,
- en skola där alla följer gemensamma regler och förhållningssätt.
- En skola som eleverna går till med stolthet och avslutar dagen med en känsla av att ha lyckats.

2. Diskrimineringsgrunderna

I det här avsnittet redovisas diskrimineringsgrunderna som regleras i svensk lag och som det finns förbud mot. Eleverna på skolan upplevde att beskrivningarna av diskrimineringsgrunderna vara svåra att förstå. Elevrådet har därför utarbetat en elevversion som presenteras efter punkterna för diskrimineringsgrunderna. Under avsnittet definitioner beskrivs innebörden av centrala begrepp som också är hämtade från Skolverkets allmänna råd och bygger på diskrimineringslagen och skollagen.

2.1 Vilka är diskrimineringsgrunderna?

- Religion eller annan trosuppfattning – att bli annorlunda eller orättvist behandlad pga. sin religion.
- Sexuell läggning – att bli annorlunda eller orättvist behandlad på grund av att man är tex. homosexuell, bisexuell eller heterosexuell.
- Funktionsnedsättning – att bli diskriminerad, trakasserad eller orättvist behandlad för att man har begränsningar i sin fysiska, psykiska eller begåvningsmässiga förmåga.
- Etnicitet – att bli diskriminerad, trakasserad eller orättvist behandlad pga. sin hudfärg eller sitt etniska ursprung.
- Kön – att bli diskriminerad, trakasserad eller orättvist behandlad på grund av sitt kön.
- Könsidentitet – att bli diskriminerad, trakasserad eller orättvist behandlad för att man bryter mot samhällets normer kring könsidentitet och könsuttryck.
- Ålder – elever får inte diskrimineras eller trakasseras på grund av sin eller anhörigas ålder.

2.1 Elevernas version

Alla elever ska veta att de har rätt att känna sig trygga i skolan.

Det är alla elevers rättighet att inte bli orättvist eller elakt behandlade eller retade på grund av:

- man är kille eller tjej,
- varifrån man kommer,
- vad man tror på,
- vem man är kär i,
- om kroppen och/eller huvudet inte klarar av det andra elever klarar av.

Man ska kunna vara med att göra det vi gör i skolan även om man är annorlunda eller gör saker annorlunda.

Det är eleven själv som bestämmer om man känner sig orättvist behandlad eller retad.

Det får man inte blanda ihop med att bli tillsagd när man gjort något fel.

När du känner dig orättvist behandlad eller retad, säger du till en vuxen eller ber en kompis om hjälp att säga till.

Du ska också säga till en vuxen om du ser att en kompis blir orättvist behandlad eller retad.

2.2 Definitioner

Diskriminering förutsätter ett maktunderläge hos den som utsätts för det. Det betyder att en lärare eller annan personal på skolan kan diskriminera eleven. Däremot kan inte eleven i fritidshemmet eller skolan diskriminera varandra.

- Direkt diskriminering:
att någon missgynnas genom att behandlas sämre än någon annan behandlas, har behandlats eller skulle ha behandlats i en jämförbar situation, om missgynnandet har samband med kön, etnisk tillhörighet, religion eller annan trosuppfattning, funktionshinder eller sexuell läggning.
- Indirekt diskriminering:
att någon missgynnas genom tillämpning av en bestämmelse, ett kriterium eller ett förfaringssätt som framstår som neutralt men som kan komma att särskilt missgynna personer med visst kön, viss etnisk tillhörighet, viss religion eller annan trosuppfattning, visst funktionshinder eller viss sexuell läggning, så vida inte bestämmelsen, kriteriet eller förfaringssättet har ett berättigat syfte och det medel som används är lämpliga och nödvändiga för att uppnå syftet,
- Trakasserier:
är ett uppträdande som kränker någons värdighet och som har samband med någon av diskrimineringsgrunderna kön, könsöverskridande identitet eller uttryck, etnisk tillhörighet, religion eller annan trosuppfattning, funktionshinder, sexuell läggning eller ålder. Om någon av personalen utsätter en elev för trakasserier benämns det diskriminering.
- Instruktioner att diskriminera:
order eller instruktioner att diskriminera någon på ett sätt som avses i 1-4 och som lämnas åt någon som står i lydads- eller beroendeförhållande till den som lämnar ordern eller instruktionen eller som gentemot denna åtagit sig att fullgöra ett uppdrag,
- Repressalier:
Diskrimineringslagen innebär också förbud mot repressalier. Förbudet mot repressalier gäller bestraffningar av en elev som anmält diskriminering eller kränkning eller berättat om vad som hänt någon som anmält diskriminering eller kränkning.
- Kränkande behandling:
är ett uppträdande som, utan att vara diskriminering, kränker någons värdighet. Kränkande behandling kan, liksom trakasserier, utföras av en eller flera personer och exempelvis avse nedsättande tilltal, ryktesspridning, förlöjligande eller fysiskt våld. Det kan också handla om att frysa ut eller hota någon. Kränkande behandling kan äga rum vid enstaka tillfällen eller vara återkommande. Det är den utsatta eleven som avgör om beteendet eller handlingen är kränkande. Kränkande behandling får inte förväxlas med befogade tillrättavisningar som har till syfte att upprätthålla ordning och en god miljö för eleverna.
- Mobbning:
är en form av kränkande behandling eller trakasserier som innebär upprepad negativ handling när någon eller några medvetet och med avsikt tillfogar eller försöker tillfoga en annan elev skada eller obehag.

2.3 Skolans insatser för att uppmärksamma diskrimineringsgrunderna

Skolan har fr o m lå 2017-18 valt att fokusera på en diskrimineringsgrund per månad. Diskrimineringsgrunden lyfts i klasserna och tid avsetts för att tydliggöra vad diskrimineringsgrunden står för. Under läsåret 2018-19 ska insatserna under varje diskrimineringsgrund förtydligas ytterligare:

- **Augusti:** Vad är diskriminering?
- **September:** Kön
Skolans insats: Samtal, film, pojkar och flickor likheter och skillnader. Arbetsliv? Är det något/någon gång vi måste skilja mellan pojkar och flickor?
- **Oktober:** Könssidentitet
Skolans insats:
- **November:** Etnicitet
Skolans insats:
- **Februari:** Religion
Skolans insats: Hur kan religion påverka människors liv? Ritualer, traditioner? Bjuda in personer som utövar olika religioner. Vilka likheter finns?
- **Mars:** Funktionsnedsättning
Skolans insats: Rocka sockor, Paralympics. När blir en funktionsnedsättning ett funktionshinder? Synliga/osynliga? Alternativa verktyg för samtliga elever.
- **April:** Sexuell läggning
Skolans insats:
- **Maj:** Ålder
Skolans insats: Åldersgränser?
- **Juni:** Vilka konsekvenser kan diskriminering få?



Beskrivning av skolans arbete för att förhindra kränkningar och diskriminering

Det främjande och förebyggande arbetet utvecklas ständigt och handlar om att avvärja risker för diskriminering, trakasserier eller kränkande behandling på skolan. Det främjande arbetet riktas mot alla, bedrivs utan förkommen anledning och är en naturlig del i det vardagliga arbetet. Det förebyggande arbetet är riktade insatser, där kartläggning eller något annat signalsystem visar att vissa grupper av elever är i behov av insatser.

3.1 Främjande arbetet

Varje år kartläggs nuläget och fjolårets insatser utvärderas. Analysen ligger sedan till grund för det främjande och förebyggande arbetet under det kommande året.

Varje skola ska ha en elevhälsa som har medicinska, psykologiska, psykosociala och specialpedagogiska kompetenser. Elevhälsans uppdrag inom skolverksamheten är att komplettera skolpersonalens pedagogiska kompetens avseende elevernas utveckling och lärande. Tryde friskolas elevhälsoteam (EHT) har en central roll i arbetet att förebygga, utreda och åtgärda diskriminering och kränkande behandling.

Tryde friskola har ett så kallat Trygghetsteam. I detta ingår tre pedagoger från fritidshem, årskurs F-3 samt årskurs 4-6. Trygghetsteamet ska vara ett stöd i framförallt det hälsofrämjande, men även det förebyggande arbetet och kan ha en utredande roll vid misstänkta kränkningar. Teamet har under året arbetat med skolans gemensamma aktiviteter. Teamet träffas varje vecka och bjuder in elever till Trygghetsråd några gånger/termin. Trygghetsrådet har fokus framförallt på elevernas sociala samspel och bemötandet mellan elever och personal.

Under året har även skolan arbetat med fokusgrupper. Rektor kallar till två fokusgruppsträffar/termin åk 3-6 och eleverna utses slumpmässigt. Innehållet är frågor kring elevernas lärande ex. hur lär man sig bäst, läxor etc. Rektor återger diskussionerna i klasserna 1-6 efter varje fokusgruppsdiskussion.

Utöver dessa främjande insatser arbetar skolan med återkommande aktiviteter under året för att eleverna ska träffas ålders/könsöverskridande, lära känna varandra och personalen på skolan, samt ha gemensamma positiva upplevelser att relatera till. Aktiviteterna finns noterade i ett årshjul.

3.2 Förebyggande arbete

Våra pedagoger följer noggrant elevernas utveckling och informerar rektor vid oro. Skolans trivselenkät sammanställs och analyseras gemensamt med all personal och avvikande resultat analyseras. Åtgärder och handlingsplaner upprättas. Skolans EHT (Elevhälsoteam) möts varje vecka och pedagogerna ges möjlighet till konsultation.

På utvecklingssamtal och föräldrasamtal beaktas alltid elevens sociala hälsa. Elevenkät med riktade frågor görs varje år.

Personalen är aktiva rastvärdar där vi observerar och agerar vid behov. Eleverna erbjuds organiserade rastaktiviteter på flertalet raster. Skolgårdens område fördelas

mellan rastvärdarna. Rastaktiviteterna kan varieras efter olika behov. Rutiner för rastvärd ska implementeras lå 2018-19.

Problemlösaren finns i varje klassrum som stöd i enklare utredande samtal med elever. Pedagogerna signalerar till övrig personal/Elevhälsa om de upplever att personalen behöver uppmärksamma/rikta åtgärder till vissa elever/elevgrupper.

3.3 Att upptäcka diskriminering eller annan kränkande behandling

Allmänt

- All personal är uppmärksam på kränkningar såväl mellan elev - elev som mellan vuxen – elev. Gäller även kränkningar via SMS och nätet.
- Regelbundna samtal med enskild elev eller i grupp.
- Redan misstanke om att kränkningar förekommer uppmärksammas.
- Elever informeras om vikten av att signalera misstankar kring kränkningar eller diskriminering till någon vuxen.

3.4 Att utreda, åtgärda och följa upp diskriminering och annan kränkande behandling

Då diskriminering eller annan kränkande behandling upptäcks eller kommer till skolans kännedom ska följande rutiner följas: (enligt Skollagen 6 kap 10§)

1. Samtal med berörda elever, företrädesvis den pedagog som varit närmst händelsen/fått informationen. Båda parter måste få säga sitt (den som upplever sig kränkt, samt den som upplevts ha kränkt). **Utredningen ska göras skyndsamt. Eventuellt kan vissa åtgärder vara nödvändiga i detta skede.**
2. Informera rektor (formaliseras i blankett), samt mentor och dokumentera i blanketten "*Kränkningsutredning*". Spara blanketten under sekretess/händelse.
3. Vårdnadshavare till berörda elever kontaktas om möjligt samma dag som samtalen genomförts. Vid denna kontakt ska vårdnadshavaren få följande information:
 - **att eleven varit föremål för ett samtal,**
 - **att kränkning misstänks och att utredning pågår,**
 - **uppmaning till föräldrar att diskutera med eleven och återkoppla till skolan.**
4. Rektor anmäler till styrelsen (huvudmannen) att skolan arbetar med ett kränkings- eller diskrimineringsärende. Använd blankett: *Anmälan till huvudman om kränkande behandling*
5. Av rektor utsedd pedagog ev. med hjälp av Trygghetsteamet fortsätter ev. sin utredning och dokumenterar i "*Kränkningsutredning*".
6. Rektor beslutar tillsammans med berörd pedagog/trygghetsteam vilka åtgärder som ska vidtas och om och när EHT ska kopplas in.

7. Pedagogen återkopplar till vårdnadshavarna – dock ej nödvändigtvis åtgärder på individnivå.
8. Pedagogen implementerar det förebyggande arbetet och beslutade åtgärder i arbetslaget ev. med stöd av rektor.
9. Uppföljning görs löpande, samt alltid efter ca två veckor och en månad av den pedagog alt. Trygghetsteam som ansvarat för utredningen. Uppföljningen dokumenteras i blanketten "Kränkingsutredning".

Rutiner för uppföljning av att kränkningar upphört:

1. Uppmärksamhet från personal,
2. Samtal med den som upptäckt kränkningen,
3. Samtal med den som blivit utsatt,
4. Enskilt samtal med den eller de som utfört kränkningen.

Rektorn eller pedagog får vidta de omedelbara och tillfälliga åtgärder som är befogade för att tillförsäkra elevernas trygghet och studiero. Vi använder de disciplinära åtgärder som finns tillgängliga för skolan i skollagen exempelvis utvisning, kvarsittning, skriftlig varning, tillfällig omplacering, avstängning och omhändertagande av föremål.

3.5 Uppföljning av arbetet att förhindra kränkande behandling

Enskilda kränkingsärenden följs upp och kompletterande åtgärder genomförs vid behov.

Alla anmälningar som berör hot, våld, kränkningar och diskriminering sammanställs och följs upp löpande i EHT och till huvudman för att säkerställa att åtgärderna haft effekt.

3.6 Agerande vid kränkningar - ansvarsfördelning

Aktivitet	Ansvarig/ansvariga
Vid kränkning eller diskriminering	All personal
Samtal med inblandade elever	Berörd pedagog och/eller trygghetsteam
Att alla följer och arbetar enligt skolans rutiner	Rektorn
Övergripande arbete att hålla Planen mot diskriminering och kränkande behandling aktuell och uppdaterad.	Rektorn och elevhälsoteam(EHT)
Anmälan till andra myndigheter	Rektor, dock har all personal anmälningsskyldighet.
Beslut och fastställande av årets plan mot diskriminering och kränkande behandling.	Styrelsen (huvudman)

Vid varje enskilt fall bör en bedömning göras av hur allvarlig kränkningen är och om anmälan till andra myndigheter bör göras.

Vid behov finns skolledning, specialpedagog, skolsköterska, kurator och psykologhjälp att tillgå.

3.7 Dokumentation

Berörd pedagog, Trygghetsteam och rektor ska dokumentera iakttagelser mm. för att ha som underlag vid utvärdering av arbetet att förebygga kränkningar.

Kränkningens utredning ska under tiden den genomförs sparas i Sekretess under Händelse. När utredningen är slutförd och uppföljning har skett ska den skrivas ut och lämnas till rektor. Utredande pedagog raderar därefter dokumentet. Rektor har ansvar för förvaring av kränkningens utredningar, kartläggningsarbetet, samt statistik kring kränkningar och frånvaro.

3.8 Beskrivning av hur barn och personal skall medverka i arbetet med planen samt hur vårdnadshavare skall göras delaktiga i arbetet.

I det dagliga arbetet ska Planen mot diskriminering och kränkande behandling vara ett levande dokument.

Första Trygghetsrådet på höstterminen ska alltid innehålla frågeställningar som kan härledas till planen.

På personalmöten är värdegrundsarbetet en återkommande diskussionspunkt.

Eleverna görs delaktiga genom klassråden samt elevrådet på skolan. De kommer med förslag och synpunkter som beaktas då planen upprättas.

Via sina utvecklingssamtal har eleverna en direktkanal där alla frågor kan lyftas för vidare hantering.

På föräldramöten ska det informeras om Planen mot diskriminering och kränkande behandling.

På föräldramöten diskuteras värdegrundsfrågor och hur skolan och hemmet tillsammans kan ha en positiv inverkan på eleverna.

3.9 Beskrivning av hur planen skall göras känd och förankras i hela verksamheten och hos elever och deras vårdnadshavare

Planen finns tillgänglig för all personal, alla elever och föräldrar på skolans hemsida. Även en förenklad version av planen ska ligga på skolans hemsida.

Genomgång och samtal om planen på personalkonferenser, klassråd och föräldramöten.

Planen mot diskriminering och kränkande behandling ska tas upp vid första föräldramötet varje läsår.

3.10 Beskrivning av hur planen årligen skall följas upp, värderas och rutiner kring upprättandet av en ny plan.

Årlig elevenkät sammanställs, jämförs med tidigare år, analyseras och leder till nya åtgärder i Planen mot diskriminering och kränkande behandling.

Årlig utvärdering genomförs i personalgruppen.

Skolledningen i samverkan med EHT och Trygghetsteamet upprättar ny plan hösten 2019.

Utvärderingen dokumenteras i den årliga Utvecklingsplanen

4. Resultat av den årliga inventeringen och utvärderingen

Utvärderingen och inventeringen har skett löpande under året i samband med utvärderingsdagar och enkät för personalen. Eleverna har lämnat synpunkter på Elevråd och Fokusgrupper, samt i samband med den årliga trivselenkäten och vårdnadshavarna har getts möjlighet att lämna synpunkter via hemsida och genom att delta i den årliga enkäten.

4.1 Uppföljning och utvärdering av vidtagna insatser

- All personal har under läsåret fått utbildning i att göra kränkingsutredning. Detta har möjliggjort att rektor utser den personal som i det enskilda ärendet är mest lämplig att hålla i utredningsarbetet. I något fall har rektor själv utrett händelser. Detta har lett till en samsyn kring kränkingsutredningar och en bredare kompetens på skolan, samt tidsmässigt effektiviserat arbetet kring kränkningar.
- Gemensamma aktiviteter fördelat under året för att stärka vi-känslan på skolan har arrangerats i ett hälsofrämjande syfte. Aktiviteterna har noga utvärderats och utvecklats, samt formaliserats ytterligare.
- Diskrimineringsgrunderna har fördelats mellan månaderna under läsåret. Dock såg upplevde personalen ett större engagemang i början av läsåret och att en aktivitetsbas behöver finnas under varje diskrimineringsgrund. Trygghetsteamet påminner via skylt vilken diskrimineringsgrund som är aktuell och samordnar föreslagna aktiviteter under varje grund.
- Trygghetsteamet har fokuserat på att arbeta hälsofrämjande och planerat gruppstärkande aktiviteter för hela skolan under läsåret. Detta har upplevts som positivt, men krävt mycket planering av teamet. Utvärderingen har visat att del av arbetet kommer att fördelas mellan all personalen, men Trygghetsteamet leder strukturen.
- Trygghetsråd med elever har bildats och träffas några gånger/termin för att prata kring det främjande arbetet. Rådet leds av Trygghetsteamet. Arbetet med Trygghetsrådet kommer att fortsätta med en tydligare struktur.
- All personal har fått utbildning i Balanserade barn, Barnkonventionen och NPF (Neuropsykiatriska funktionsnedsättningar). Detta har lett till en större samsyn kring elever med utagerande beteende.
- Personalen har arbetat med Bo Hejlskovs bok om lågaffektivt bemötande, vilket har skapat insikter hos personalen. Utbildningen har lett till att tydliga handlingsplaner har upprättats kring elever i svårigheter i ett förebyggande skede.
- Postlådor som signalsystem har inte fallit bra ut. De tas bort till nästa år och ersätts av något annat. Trygghetsrådet kommer att arbeta fram ett nytt förslag.
- Elever, personal och vh har framfört önskemål om tydligare rastvärdskap, alt. fler rastvärdar vissa raster. Rutiner har skapats där rastvärden bär väst med visselpipa för att snabbt kunna påkalla hjälp.
- Planerade rastaktiviteter fortsätter på så gott som samtliga raster. Detta underlättar för elever som behöver ha en strukturerad rast.

4.2 Inventering av ärenden under föregående år

Samtliga anmälningar har hanterats enligt Planen mot diskriminering och kränkande behandling, åtgärder har tillsatts och har anmälts till huvudmannen. Samtliga ärenden är avslutade. Antalet kränkingsutredningar lå 2017-18 har varit jämförbart med läsåret tidigare.

4.3 Inventering i samband med trygghetsvandring våren 2018, och Trygghetsråd:

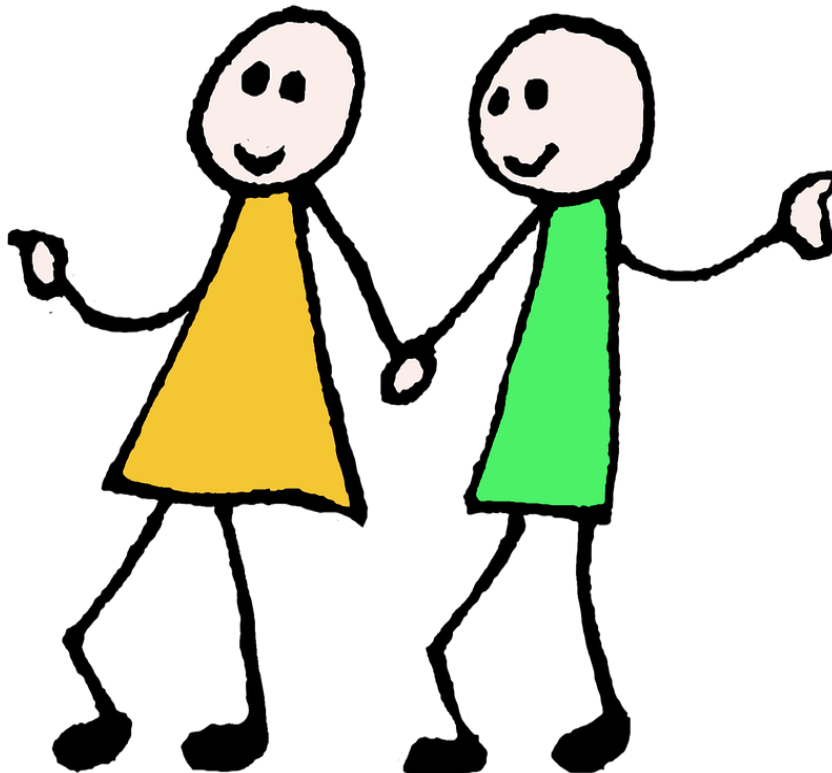
Inventeringen visar följande riskområden:

- Bussfållan
- Bandyplanen
- Lilla staden
- Kingrutan

Under våren har det periodvis varit personalförstärkning på rasterna.

Rastaktiviteterna har setts över och presenterats tydligare för eleverna, vilket har gett god effekt, då vi upplever att fler elever har deltagit i aktiviteterna.

Bussbolaget har tillsammans med skolan sett över regler vid bussåkning i samband med en bussutbildning för samtliga elever.



5. Planerade och prioriterade insatser kommande läsår 2018-19

Nedanstående insatser har tagits fram med hjälp av föregående års inventering och utvärdering.

1. I Trygghetsteamet ska ingå personal från fritidshemmet, lågstadiet och mellanstadiet. Dock kommer lågstadiets representation att vara vakant fram till v. 9. Tid för teamet är avsatt varje vecka. Trygghetsteamet ska huvudsakligen fokusera på hälsofrämjande och förebyggande insatser, men kan i vissa fall även ha en utredande roll. De ska ha en uppstart varje terminsstart och kommer vid två-tre tillfällen/termin att delta på EHT som en förebyggande insats.
2. Frånvaro ska kontrolleras och dokumenteras dagligen. Elevfrånvaron ska följas upp minst tre gånger/läsår i EHT och synliggöras i elevhälsans årshjul.
3. Personalen ska genomgå en specialpedagogisk kompetensutveckling, utbildning i känsliga samtal, samt i Maktlekar under läsåret.
4. Det hälsofrämjande arbetet ska utvecklas och implementeras. Läsåret ska innehålla bestämda aktiviteter för eleverna där ett av syftena är socialt samspel.
5. Elevhälsans personal ska vara känd för samtliga elever genom presentation vid varje terminsstart.
6. Utökning av kuratortid från en dag varannan vecka, till en dag varje vecka. Insatserna ska huvudsakligen vara förebyggande.
7. Elevhälsans personal ska genomföra microintervjuer med samtliga elever varje år. På detta sätt kommer eleverna att möta elevhälsans personal och elevernas mående på individ, grupp- och organisationsnivå kan följas mer noggrant. Frågeställningarna ska vara utifrån en skala och beröra såväl lärande som sociala faktorer.
8. Personalen ska lättare kunna följa och vara delaktiga i hela elevhälsans arbete utifrån ett årshjul.
9. Rutiner för rastvärd ska implementeras.
10. Åtgärder ska förtydligas under varje diskrimineringsgrund.

Ansvarig för att insatserna genomförs är:

Rektor:	1, 2, 3, 6, 7, 9
EHT:	2, 5, 7, 8
Trygghetsteam:	4, 10

6.Årsanalys utifrån Trivselenkäten vt 2018

Enkäten vänder sig till elever F-2, 3-6, vårdnadshavare och personal och genomfördes under vt 2018. Svaren sammanställs i ett medelvärde 1-4. Resultaten är genomgående mycket höga (3,5-3,9) och de något lägre resultaten visar ändå på ett positivt resultat, men ska analyseras så att vi kan bli ännu bättre. I analysen framkom mycket höga resultat inom följande områden, vilket i hög grad kan härledas till skolans värdegrund, samt de hälsofrämjande insatserna under läsåret:

- Trivseln på skolan är mycket god, framförallt bland de yngre eleverna (3,7) och på fritidshemmet (3,6-3,8).
- Eleverna (3,6) och vårdnadshavarna (3,8) upplever att det är tryggt att gå på skolan.
- Elever och vårdnadshavare upplever sig mycket bra bemötta (3,7-3,9)
- Eleverna och vårdnadshavarna upplever att eleverna utmanas i sitt lärande (3,6)
- Eleverna upplever att personalen har höga förväntningar på dem (3,8-3,9)
- Elever, vårdnadshavare och personal upplever att det finns goda rutiner avseende frånvaro (3,7)
- Vårdnadshavarna upplever att det är enkelt att komma i kontakt med skolans personal (3,9)
- Eleverna upplever att personalen tar mobbing och kränkningar på allvar och agerar (3,8)
- Eleverna upplever att de får hjälp i skolarbetet om de behöver det. (3,9-3,7)

Tre av frågorna i enkäten visar ett något lägre resultat än övriga och behöver analyseras mer noggrant. Frågorna berör följande områden:

- Arbetsro: eleverna upplever mindre arbetsro (3,16) än vad vårdnadshavare (3,34) och personal (3,4) anser.
- Lustfyllt: Färre elever årskurs 3-6 (2,97), än F-2 (3,67) upplever att undervisningen är lustfylld.
- Innemiljö: Eleverna trivs bra i klassrummen (3,37), men personalen anser ej att de är utrustade efter de behov som finns (2,97)

Planerade insatser läsåret 2018-19:

1. Personalen kommer under läsåret 2018-19 att delta i Skolverkets kompetenssatsning Specialpedagogisk för lärande. Eleverna kommer att aktivt diskutera i Fokusgrupper och Elevråd hur arbetsron i klassrummen kan bli bättre.
2. Mellanstadiets personal kommer att tillsammans med eleverna att planera undervisningen så att eleverna får en ökad upplevelse av att det är lustfyllt.
3. Fokusgruppen och klassråden kommer att lyfta frågan kring hur ser en lustfylld lektion ut och hur uppnår vi detta.
4. Personalen kommer att inventera vad som behöver kompletteras i klassrummen för att bättre kunna möta elevernas behov.

Insatserna kommer att utvärderas på klassråd, Elevråd och APT under läsåret.

7. Viktiga telefonnummer och E-postadresser

Diskrimineringsombudsmannen (DO), Box 3686, 103 59 Stockholm

Tel 08-120 20 700

E-post do@do.se

Fax 08-120 20 800

www.do.se

Skolinspektionen, Box 23069, 104 35 Stockholm

Tel 08-586 080 00 (växel)

E-post skolinspektionen@skolinspektionen.se

www.skolinspektionen.se

Barn- och elevombudet, Box 23069, 104 35 Stockholm

Tel 08-586 080 00 (växel)

E-post beo@skolinspektionen.se

Fax 08-120 20 800

www.skolinspektionen.se

Huvudman Tryde friskola

Styrelsens ordförande:

c/o Kenneth Nilsson

Tel: 0706-664329

Epost: kenneth.nilsson@trydefriskola.se

Rektor Tryde friskola

Tel 0417-14771

Epost rektor@trydefriskola.se

www.trydefriskola.se

