



**Plan mot diskriminering
och kränkande behandling
för
Tryde friskola
Läsåret 2019-2020**

Ansvarig för planen:
Rektor Anette Strid
190904

Innehåll:

1. Inledning	3
1.1 Övergripande policy-vision	3
1.2 Mål	3
1.3 Skolans verksamhetsidé	3
2. Diskrimineringsgrunderna	4
2.1 Vilka är diskrimineringsgrunderna?	4
2.2 Elevernas version	4
2.3 Definitioner	5
2.4 Skolans insatser	6
3. Beskrivning av skolans arbete för att förhindra kränkningar och diskriminering.	7
3.1 Främjande arbete	7
3.2 Förebyggande arbete	7
3.3 Att upptäcka diskriminering eller kränkande behandling	8
3.4 Att utreda, åtgärda och följa upp diskriminering och kränkande behandling.	8
3.5 Uppföljning av arbetet att förhindra kränkande behandling	9
3.6 Agerande vid kränkningar – ansvarsfördelning	10
3.7 Dokumentation	10
3.8 Elevers medverkan och vårdnadshavarnas delaktighet i planen	10
3.9 Beskrivning av hur planen ska göras känd och förankras i verksamheten och hos elever och vårdnadshavare	10
3.10 Beskrivning av hur planen årligen ska följas upp, värderas och rutiner kring upprättande av en ny plan.	10
4. Resultat av den årliga inventeringen och utvärderingen	11
4.1 Uppföljning och utvärdering av vidtagna insatser	11
4.2 Inventering av ärenden under föregående år	11
4.3 Inventering i samband med trygghetsvandring våren 2019, samt Trygghetsråd	12
5. Utvärdering av insatserna 2018-19	13
6. Planerade åtgärder läsåret 2019-20	15
7. Årsanalys utifrån Skolinspektionens kvalitetsgranskning och fokusgruppsintervjuer med elever.	16
8. Viktiga telefonnummer och e-postadresser	18

1. Inledning

Enligt diskrimineringslagen (SFS 2008: 567) och skollagen (SFS 2010: 800) 1 kap 10 § samt 6 kap ska skolan upprätta handlingsprogram för att förebygga, motverka och åtgärda kränkande behandling och diskriminering.

Den här planen är upprättad av personal med hjälp av elever och vårdnadshavare. Planen omfattar såväl skolan som fritidshemmet. Elever har varit delaktiga genom riskinventering och kartläggning samt vid diskussioner i klassråd och fokusgrupper. Vårdnadshavare på skolan har haft möjlighet att lämna synpunkter innan styrelsen för Tryde friskola antagit planen.

Syftet med planen är att säkerställa skolans rutiner avseende **upptäcka, utreda och åtgärda** kränkande behandling och diskriminering.

Planen gäller till september 2020.

1.1 Övergripande policy – vision

Alla elever på Tryde friskola skall kunna känna sig trygga och bemötas och behandlas med respekt. På vår skola ska ingen elev bli diskriminerad, trakasserad eller utsatt för kränkande behandling och det ska vara en positiv anda på skolan. Vi strävar efter en trygg skolmiljö, vilket är en förutsättning för ett gott lärande. Vi arbetar hälsofrämjande. Det innebär att vi betonar vikten av allas fysiska, sociala och psykiska hälsa. I detta lyfter vi elevers förmågor och stärker dem. Vi ser ett tätt och förtroendefullt samarbete med vårdnadshavare som en viktig del i detta arbete. Eftersom vi alla är olika ska alla behandlas utifrån sina förutsättningar.

1.2 Mål:

Alla som arbetar på Tryde friskola ska ta ett personligt ansvar för att motverka alla former av diskriminering, trakasserier och kränkande behandling. De värden som denna plan syftar till ska vara synliga i det konkreta arbetet i alla delar av utbildningen.

1.3 Skolans verksamhetsidé är:

”På Tryde friskola arbetar elever, personal, vårdnadshavare och styrelse nära varandra. Vår skola ska vara en plats där man finner glädje trygghet, gemenskap och där alla känner alla. Vi vill att varje elev ska känna tilltro till sin egen förmåga, våga utveckla sina idéer och bygga kunskap som håller för livet.”

Genom ett konsekvent och systematiskt arbete med verksamhetsidén som grund ska vi uppnå:

- en skola fri från mobbning, diskriminering och annan kränkande behandling,
- en skola som man går till med glädje,
- en skola där vi strävar efter lust att lära,
- en skola där alla känner delaktighet, medansvar och trygghet,
- en skola som stimulerar eleven att ta egna initiativ, eget ansvar och vara nyfiken,
- en skola som har trygga elever som värnar om varandra och miljön,
- en skola där alla följer gemensamma regler och förhållningssätt.
- En skola som eleverna går till med stolthet och avslutar dagen med en känsla av att ha lyckats.

2. Diskrimineringsgrunderna

I det här avsnittet redovisas diskrimineringsgrunderna som regleras i svensk lag och som det finns förbud mot. Eleverna på skolan upplevde att beskrivningarna av diskrimineringsgrunderna vara svåra att förstå. Elevrådet har därför utarbetat en elevversion som presenteras efter punkterna för diskrimineringsgrunderna. Under avsnittet definitioner beskrivs innebörden av centrala begrepp som också är hämtade från Skolverkets allmänna råd och bygger på diskrimineringslagen och skollagen.

2.1 Vilka är diskrimineringsgrunderna?

- Religion eller annan trosuppfattning – att bli annorlunda eller orättvist behandlad pga. sin religion.
- Sexuell läggning – att bli annorlunda eller orättvist behandlad på grund av att man är tex. homosexuell, bisexuell eller heterosexuell.
- Funktionsnedsättning – att bli diskriminerad, trakasserad eller orättvist behandlad för att man har begränsningar i sin fysiska, psykiska eller begåvningsmässiga förmåga.
- Etnicitet – att bli diskriminerad, trakasserad eller orättvist behandlad pga. sin hudfärg eller sitt etniska ursprung.
- Kön – att bli diskriminerad, trakasserad eller orättvist behandlad på grund av sitt kön.
- Könsidentitet – att bli diskriminerad, trakasserad eller orättvist behandlad för att man bryter mot samhällets normer kring könsidentitet och könsuttryck.
- Ålder – elever får inte diskrimineras eller trakasseras på grund av sin eller anhörigas ålder.

2.1 Elevernas version

Alla elever ska veta att de har rätt att känna sig trygga i skolan.

Det är alla elevers rättighet att inte bli orättvist eller elakt behandlade eller retade på grund av:

- man är kille eller tjej,
- varifrån man kommer,
- vad man tror på,
- vem man är kär i,
- om kroppen och/eller huvudet inte klarar av det andra elever klarar av.

Man ska kunna vara med att göra det vi gör i skolan även om man är annorlunda eller gör saker annorlunda.

Det är eleven själv som bestämmer om man känner sig orättvist behandlad eller retad.

Det får man inte blanda ihop med att bli tillsagd när man gjort något fel.

När du känner dig orättvist behandlad eller retad, säger du till en vuxen eller ber en kompis om hjälp att säga till.

Du ska också säga till en vuxen om du ser att en kompis blir orättvist behandlad eller retad.

2.2 Definitioner

Diskriminering förutsätter ett maktunderläge hos den som utsätts för det. Det betyder att en lärare eller annan personal på skolan kan diskriminera eleven. Däremot kan inte eleven i fritidshemmet eller skolan diskriminera varandra.

- Direkt diskriminering:
att någon missgynnas genom att behandlas sämre än någon annan behandlas, har behandlats eller skulle ha behandlats i en jämförbar situation, om missgynnandet har samband med kön, etnisk tillhörighet, religion eller annan trosuppfattning, funktionshinder eller sexuell läggning.
- Indirekt diskriminering:
att någon missgynnas genom tillämpning av en bestämmelse, ett kriterium eller ett förfaringssätt som framstår som neutralt men som kan komma att särskilt missgynna personer med visst kön, viss etnisk tillhörighet, viss religion eller annan trosuppfattning, visst funktionshinder eller viss sexuell läggning, så vida inte bestämmelsen, kriteriet eller förfaringssättet har ett berättigat syfte och det medel som används är lämpliga och nödvändiga för att uppnå syftet,
- Trakasserier:
är ett uppträdande som kränker någons värdighet och som har samband med någon av diskrimineringsgrunderna kön, könsöverskridande identitet eller uttryck, etnisk tillhörighet, religion eller annan trosuppfattning, funktionshinder, sexuell läggning eller ålder. Om någon av personalen utsätter en elev för trakasserier benämns det diskriminering.
- Instruktioner att diskriminera:
order eller instruktioner att diskriminera någon på ett sätt som avses i 1-4 och som lämnas åt någon som står i lydads- eller beroendeförhållande till den som lämnar ordern eller instruktionen eller som gentemot denna åtagit sig att fullgöra ett uppdrag,
- Repressalier:
Diskrimineringslagen innebär också förbud mot repressalier. Förbudet mot repressalier gäller bestraffningar av en elev som anmält diskriminering eller kränkning eller berättat om vad som hänt någon som anmält diskriminering eller kränkning.
- Kränkande behandling:
är ett uppträdande som, utan att vara diskriminering, kränker någons värdighet. Kränkande behandling kan, liksom trakasserier, utföras av en eller flera personer och exempelvis avse nedsättande tilltal, ryktesspridning, förlöjligande eller fysiskt våld. Det kan också handla om att frysa ut eller hota någon. Kränkande behandling kan äga rum vid enstaka tillfällen eller vara återkommande. Det är den utsatta eleven som avgör om beteendet eller handlingen är kränkande. Kränkande behandling får inte förväxlas med befogade tillrättavisningar som har till syfte att upprätthålla ordning och en god miljö för eleverna.
- Mobbning:
är en form av kränkande behandling eller trakasserier som innebär upprepad negativ handling när någon eller några medvetet och med avsikt tillfogar eller försöker tillfoga en annan elev skada eller obehag.

2.3 Skolans insatser för att uppmärksamma diskrimineringsgrunderna

Skolan har valt att fokusera på en diskrimineringsgrund per månad.

Diskrimineringsgrunden lyfts i klasserna och tid avsetts för att tydliggöra vad diskrimineringsgrunden står för. Under läsåret 2019-20 ska insatserna under varje diskrimineringsgrund förtydligas ytterligare och tid i arbetslaget ska avsättas för ett gemensamt arbete inom laget:

- **Augusti:** Vad är diskriminering? Diskutera och förtydliga utifrån begreppen kränkande behandling-mobbing, trakasserier-diskriminering.
- **September:** Kön
Skolans insats: Samtal, film, pojkar och flickor likheter och skillnader.
Arbetsliv? Är det något/någon gång vi måste skilja mellan pojkar och flickor?
- **Oktober:** Könsidentitet
Skolans insats:
- **November:** Etnicitet
Skolans insats:
- **Februari:** Religion
Skolans insats: Hur kan religion påverka människors liv? Ritualer, traditioner?
Bjuda in personer som utövar olika religioner. Vilka likheter finns?
- **Mars:** Funktionsnedsättning
Skolans insats: Rocka sockor, Paralympics. När blir en funktionsnedsättning ett funktionshinder? Synliga/osynliga? Alternativa verktyg för samtliga elever.
- **April:** Sexuell läggning
Skolans insats:
- **Maj:** Ålder
Skolans insats: Åldersgränser?
- **Juni:** Vilka konsekvenser kan diskriminering få?



3. Beskrivning av skolans arbete för att förhindra kränkningar och diskriminering

Det främjande och förebyggande arbetet utvecklas ständigt och handlar om att avvärja risker för diskriminering, trakasserier eller kränkande behandling på skolan. Det främjande arbetet riktas mot alla, bedrivs utan förkommen anledning och är en naturlig del i det vardagliga arbetet. Det förebyggande arbetet är riktade insatser, där kartläggning eller något annat signalsystem visar att vissa grupper av elever är i behov av insatser.

3.1 Främjande arbetet

Varje år kartläggs nuläget och fjolårets insatser utvärderas. Analysen ligger sedan till grund för det främjande och förebyggande arbetet under det kommande året.

Varje skola ska ha en elevhälsa som har medicinska, psykologiska, psykosociala och specialpedagogiska kompetenser. Elevhälsans uppdrag inom skolverksamheten är att komplettera skolpersonalens pedagogiska kompetens avseende elevernas utveckling och lärande. Tryde friskolas elevhälsoteam (EHT) har en central roll i arbetet att förebygga, utreda och åtgärda diskriminering och kränkande behandling.

Tryde friskola har ett så kallat Trygghetsteam. I detta ingår två pedagoger från fritidshem och skola. Trygghetsteamet ska vara ett stöd i framförallt det hälsofrämjande, men även det förebyggande arbetet och kan ha en utredande roll vid misstänkta kränkningar. Teamet har under året arbetat med skolans gemensamma aktiviteter. Teamet träffas varje vecka och bjuder in elever till Trygghetsråd några gånger/termin. Trygghetsrådet har fokus framförallt på elevernas sociala samspel och bemötandet mellan elever och personal.

Under året har även skolan arbetat med fokusgrupper. Rektor kallar till två fokusgruppsträffar/termin åk 3-6 och eleverna utses slumpmässigt. Innehållet är frågor kring elevernas lärande ex. hur lär man sig bäst, upplevd trygghet, läxor etc. Rektor återger diskussionerna i klasserna 1-6 efter varje fokusgruppsdiskussion.

Utöver dessa främjande insatser arbetarskolan med återkommande aktiviteter under året för att eleverna ska träffas ålders/könsöverskridande, lära känna varandra och personalen på skolan, samt ha gemensamma positiva upplevelser att relatera till. Aktiviteterna finns noterade i ett årshjul.

3.2 Förebyggande arbete

Våra pedagoger följer noggrant elevernas utveckling och informerar rektor vid oro. Skolans trivselenkät sammanställs och analyseras gemensamt med all personal och avvikande resultat analyseras. Åtgärder och handlingsplaner upprättas.

Skolans EHT (Elevhälsoteam) möts varje vecka och pedagogerna ges möjlighet till konsultation. Två gånger/läsår träffas mentor tillsammans med skolledning, specialpedagog och i vissa fall elevhälsa för analysmöte. Klassen beskrivs på organisations- grupp- och individnivå och åtgärder beslutas.

På utvecklingssamtal och föräldrasamtal beaktas alltid elevers sociala hälsa. Elevenkät med riktade frågor görs varje år.

Personalen är aktiva rastvärdar där vi observerar och agerar vid behov. Eleverna erbjuds organiserade rastaktiviteter på flertalet raster. Skolgårdens område fördelas mellan rastvärdarna. Rastaktiviteterna kan varieras efter olika behov.

Problemlösaren finns i varje klassrum som stöd i enklare utredande samtal med elever. Pedagogerna signalerar till övrig personal/Elevhälsa om de upplever att personalen behöver uppmärksamma/rikta åtgärder till vissa elever/elevgrupper.

Från och med läsåret 2019-20 ska elever som varit involverade i Problemlösaren lyftas till Elevhälsoteamet vid fjärde problemlösningstillfället under en termin, eller då personal bedömer att eleven ofta är involverad i konflikter. Vårdnadshavare kontaktas för ev. möte. Problemlösningstillfället ska kortfattat dokumenteras med namn på berörda elever under rubriken Händelse i Sekretess.

3.3 Att upptäcka diskriminering eller annan kränkande behandling

Allmänt

- All personal är uppmärksam på kränkningar såväl mellan elev - elev som mellan vuxen – elev. Gäller även kränkningar via SMS och nätet.
- Regelbundna samtal med enskild elev eller i grupp.
- Redan misstanke om att kränkningar förekommer uppmärksammas.
- Elever informeras om vikten av att signalera misstankar kring kränkningar eller diskriminering till någon vuxen.

3.4 Att utreda, åtgärda och följa upp diskriminering och annan kränkande behandling

Då diskriminering eller annan kränkande behandling upptäcks eller kommer till skolans kännedom ska följande rutiner följas: (enligt Skollagen 6 kap 10§)

1. Samtal med berörda elever, företrädesvis den pedagog som varit närmst händelsen/fått informationen. Båda parter måste få säga sitt (den som upplever sig kränkt, samt den som upplevts ha kränkt). **Utredningen ska**

göras skyndsamt. Eventuellt kan vissa åtgärder vara nödvändiga i detta skede.

2. Informera rektor (formaliseras i blankett), samt mentor och dokumentera i blanketten "*Kränkningens utredning*". Spara blanketten under sekretess/händelse.
3. Vårdnadshavare till berörda elever kontaktas om möjligt samma dag som samtalen genomförts. Vid denna kontakt ska vårdnadshavaren få följande information:
 - **att eleven varit föremål för ett samtal,**
 - **att kränkning misstänks och att utredning pågår,**
 - **uppmaning till föräldrar att diskutera med eleven och återkoppla till skolan.**
4. Rektor anmäler till styrelsen (huvudmannen) att skolan arbetar med ett kränkings- eller diskrimineringsärende. Använd blankett: *Anmälan till huvudman om kränkande behandling*
5. Av rektor utsedd pedagog ev. med hjälp av Trygghetsteamet fortsätter ev. sin utredning och dokumenterar i "*Kränkningens utredning*".
6. Rektor beslutar tillsammans med berörd pedagog/trygghetsteam vilka åtgärder som ska vidtas och om och när EHT ska kopplas in.
7. Pedagog återkopplar till vårdnadshavarna – dock ej nödvändigtvis åtgärder på individnivå.
8. Pedagog implementerar det förebyggande arbetet och beslutade åtgärder i arbetslaget ev. med stöd av rektor. Hänsyn till elevens/elevernas egna förslag till åtgärder ska tas.
9. Uppföljning görs löpande, samt alltid efter ca två veckor och en månad av den pedagog alt. Trygghetsteam som ansvarat för utredningen. Uppföljningen dokumenteras i blanketten "*Kränkningens utredning*".

Har ingen förändring skett, kallas vh till berörda elever till möte av rektor. Personal från EHT deltar. Nya åtgärder beslutas ev. med hänvisning till Skolagen för att tillförsäkra Trygghet och Studiero (se nedan)

Rutiner för uppföljning av att kränkningar upphört:

1. Uppmärksamhet från personal,
2. Samtal med den som upptäckt kränkningen,
3. Samtal med den som blivit utsatt,
4. Enskilt samtal med den eller de som utfört kränkningen.

Rektorn eller pedagog får vidta de omedelbara och tillfälliga åtgärder som är befogade för att tillförsäkra elevernas trygghet och studiero. Vi använder de disciplinära åtgärder som finns tillgängliga för skolan i skollagen exempelvis utvisning, kvarsittning, skriftlig varning, tillfällig omplacering, avstängning och omhändertagande av föremål.

3.5 Uppföljning av arbetet att förhindra kränkande behandling

Enskilda kränkingsärenden följs upp och kompletterande åtgärder genomförs vid behov.

Alla anmälningar som berör hot, våld, kränkningar och diskriminering sammanställs och följs upp löpande i EHT och huvudman för att säkerställa att åtgärderna haft effekt.

3.6 Agerande vid kränkningar - ansvarsfördelning

Aktivitet	Ansvarig/ansvariga
Vid kränkning eller diskriminering	All personal
Samtal med inblandade elever	Berörd pedagog och/eller trygghetsteam
Att alla följer och arbetar enligt skolans rutiner	Rektorn
Övergripande arbete att hålla Planen mot diskriminering och kränkande behandling aktuell och uppdaterad.	Rektorn och elevhälsoteam(EHT)
Anmälan till andra myndigheter	Rektor, dock har all personal anmälningsskyldighet.
Beslut och fastställande av årets plan mot diskriminering och kränkande behandling.	Styrelsen (huvudman)

Vid varje enskilt fall bör en bedömning göras av hur allvarlig kränkningen är och om anmälan till andra myndigheter bör göras.

Vid behov finns skolledning, specialpedagog, skolsköterska, kurator och psykologhjälp att tillgå.

3.7 Dokumentation

Berörd pedagog, Trygghetsteam och rektor ska dokumentera iakttagelser mm. för att ha som underlag vid utvärdering av arbetet att förebygga kränkningar.

Kränkingsutredningen ska under tiden den genomförs sparas i Sekretess under Händelse. När utredningen är slutförd och uppföljning har skett ska den skrivas ut och lämnas till rektor. Utredande pedagog raderar därefter dokumentet. Rektor har ansvar för förvaring av kränkingsutredningar, kartläggningsarbetet, samt statistik kring kränkningar och frånvaro.

3.8 Beskrivning av hur barn och personal skall medverka i arbetet med planen samt hur vårdnadshavare skall göras delaktiga i arbetet.

I det dagliga arbetet ska Planen mot diskriminering och kränkande behandling vara ett levande dokument.

Första Trygghetsrådet på höstterminen ska alltid innehålla frågeställningar som kan härledas till planen.

På personalmöten är värdegrundsarbetet en återkommande diskussionspunkt. Eleverna görs delaktiga genom klassråden samt elevrådet på skolan. De kommer med förslag och synpunkter som beaktas då planen upprättas.

Via sina utvecklingssamtal har eleverna en direktkanal där alla frågor kan lyftas för vidare hantering.

På föräldramöten ska det informeras om Planen mot diskriminering och kränkande behandling.

På föräldramöten diskuteras värdegrundsfrågor och hur skolan och hemmet tillsammans kan ha en positiv inverkan på eleverna.

3.9 Beskrivning av hur planen skall göras känd och förankras i hela verksamheten och hos elever och deras vårdnadshavare

Planen finns tillgänglig för all personal, alla elever och föräldrar på skolans hemsida. Även en förenklad version av planen ska ligga på skolans hemsida.

Genomgång och samtal om planen på personalkonferenser, klassråd och föräldramöten.

Planen mot diskriminering och kränkande behandling ska tas upp vid första föräldramötet varje läsår.

3.10 Beskrivning av hur planen årligen skall följas upp, värderas och rutiner kring upprättandet av en ny plan.

Årlig elevenkät sammanställs, jämförs med tidigare år, analyseras och leder till nya åtgärder i Planen mot diskriminering och kränkande behandling.

Årlig utvärdering genomförs i personalgruppen.

Skolledningen i samverkan med EHT och Trygghetsteamet upprättar ny plan varje höstterminsstart.

Utvärderingen dokumenteras i den årliga Utvecklingsplanen.

4. Resultat av den årliga inventeringen och utvärderingen

Utvärderingen och inventeringen har skett löpande under året i samband med utvärderingsdagar. Eleverna har lämnat synpunkter på Elevråd och Fokusgrupper.

Vårdnadshavare har getts möjlighet att lämna synpunkter på föräldramöten.

Tomelilla kommun har upphört med skolornas årliga gemensamma trivselenkät, vilket innebär att Tryde friskola får skapa en egen enkät under läsåret 2019-20.

Skolinspektionens enkät kommer att genomföras våren 2020.

4.2 Inventering av ärenden under föregående år

Samtliga anmälningar har hanterats enligt Planen mot diskriminering och kränkande behandling, åtgärder har tillsatts och har anmälts till huvudmannen. Under året har 12 kränkingsutredningar genomförts, samtliga är avslutade och åtgärder har vidtagits. Kränkingsutredningarna är fördelade mellan samtliga klasser, förutom förskoleklass, något fler i två av klasserna. Ett ärende har i efterhand uppmärksammat ha stannat för länge på Problemlösningsnivå, vilket har lett till att åtgärderna har förtydligats (se 3.2)

4.3 Inventering i samband med trygghetsvandring våren 2019, och Trygghetsråd, samt vidtagna åtgärder:

Inventeringen visar framförallt följande riskområden:

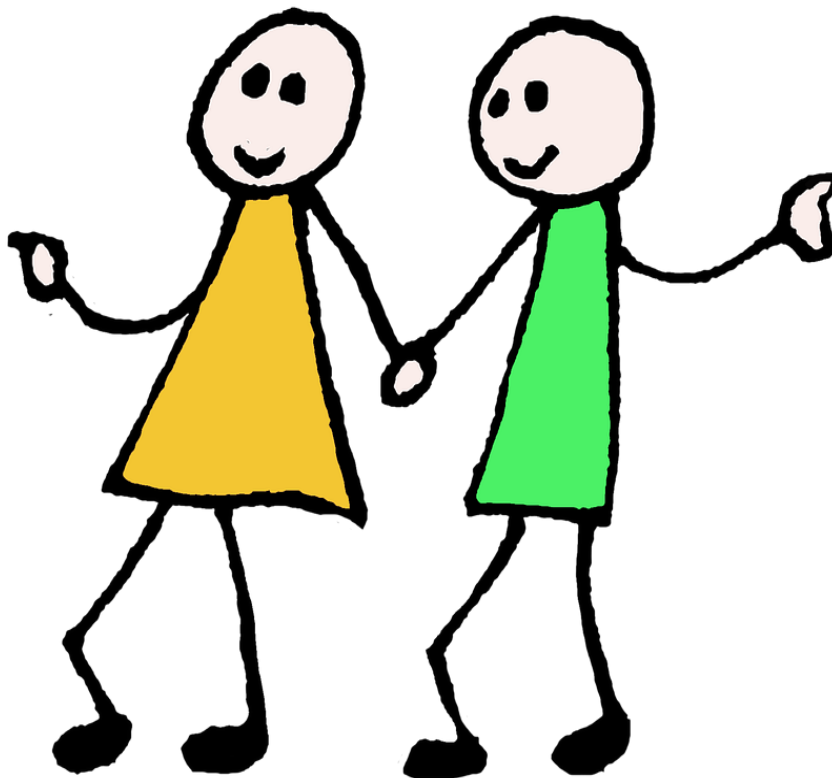
- Bandyplanen
- Pingisbordet
- Kingrutan
- Toaletterna på lågstadiet

Under läsåret har det periodvis varit personalförstärkning på rasterna. Rastaktiviteterna har setts över och presenterats tydligare för eleverna, vilket har gett god effekt, då vi upplever att fler elever har deltagit. Rastaktiviteterna har även inbringat poäng till aktiviteten Europa runt, som ska engagera eleverna fysiskt på rasterna.

Pingisregler har utformats av eleverna.

Bandyplanen har delats upp rastmässigt mellan lågstadiet och mellanstadiet.

Toaletterna har säkrats upp med nya lås, nya dispensrar till handdukar, tvål och toapapper. Personal ska vidta åtgärder för att undvika att elever uppehåller sig runt toaletterna, samt uppmana eleverna att bidra till att de lämnar toaletterna i fint skick efter sig.



5. Utvärdering av insatserna läsåret 2018-19

Nedanstående insatser har tagits fram med hjälp av föregående års inventering och utvärdering.

1. I Trygghetsteamet ska ingå personal från fritidshemmet, lågstadiet och mellanstadiet. Dock kommer lågstadiets representation att vara vakant fram till v. 9. Tid för teamet är avsatt varje vecka. Trygghetsteamet ska huvudsakligen fokusera på hälsofrämjande och förebyggande insatser, men kan i vissa fall även ha en utredande roll. De ska ha en uppstart varje terminsstart och kommer vid två-tre tillfällen/termin att delta på EHT som en förebyggande insats.

Utvärdering: Trygghetsteamet har bestått av två representanter under läsåret. Detta har fungerat bra och personerna kvarstår till kommande läsår. De har huvudsakligen arbetat hälsofrämjande och planerat olika aktiviteter, samt träffat trygghetsrådet, där elever ingår. De har haft uppstart vid terminsstart och deltagit på EHT vid ett tillfälle/termin under året. Detta bedöms som relevant.

2. Frånvaro ska kontrolleras och dokumenteras dagligen. Elevfrånvaron ska följas upp minst tre gånger/läsår i EHT och synliggöras i elevhälsans årshjul.

Frånvaron har kontrollerats vid dagligen och följts upp vid tre tillfällen under läsåret enligt Elevhälsans årshjul.

3. Personalen ska genomgå en specialpedagogisk kompetensutveckling, utbildning i känsliga samtal, samt i Maktlekar under läsåret.

Personalen har genomgått utbildning i specialpedagogik och känsliga samtal, dock ej i Maktlekar.

4. Det hälsofrämjande arbetet ska utvecklas och implementeras. Läsåret ska innehålla bestämda aktiviteter för eleverna där ett av syftena är socialt samspel.

Det hälsofrämjande arbetet finns i en plan som löper under hela läsåret. Olika aktiviteter är planerade för att eleverna ska träffas under trevliga former under läsåret.

5. Elevhälsans personal ska vara känd för samtliga elever genom presentation vid varje terminsstart.

Elevhälsans personal har presenterat sig för eleverna vid varje terminsstart.

6. Utökning av kuratortid från en dag varannan vecka, till en dag varje vecka. Insatserna ska huvudsakligen vara förebyggande.

Kuratorn har varit på skolan varje torsdag. Insatserna har varit såväl enskilda samtal, som besök i klassrum, samt pubertetssamtal med åk 5.

7. Elevhälsans personal ska genomföra microintervjuer med samtliga elever varje år. På detta sätt kommer eleverna att möta elevhälsans personal och elevernas mående på individ, grupp- och organisationsnivå kan följas mer noggrant. Frågeställningarna ska vara utifrån en skala och beröra såväl lärande som sociala faktorer.

Denna åtgärd har ej genomförts. Har bedömts vara för omfattande tidsmässigt.

8. Personalen ska lättare kunna följa och vara delaktiga i hela elevhälsans arbete utifrån ett årshjul.

Årshjul utifrån Elevhälsans aktiviteter har skapats.

9. Rutiner för rastvärd ska implementeras.

Rutiner för rastvärd har implementerats

10. Åtgärder ska förtydligas under varje diskrimineringsgrund.

Åtgärderna har inte förtydligats i den grad som planerats. Personalen har uttryckt att läsåret började bra och diskrimineringsgrunderna var levande. Ett arbetslag hade vid något tillfälle ett samarbete kring detta. Nästa läsår ska arbetslagen arbeta mer strukturerat avseende diskrimineringsgrunderna.

6. Planerade åtgärder läsåret 2019-20

Åtgärd	När:	Ansvarig:
Resultatet av trygghetsvandringen lyfts på APT.	I direkt anslutning till trygghetsvandringen.	rektor
Problemlösaren regleras.	Vid fjärde tillfället samma elev är involverad ska vh kontaktas och ärendet ska lyftas i EHT för ev. åtgärder.	mentor/rektor
Rastaktiviteterna ska synliggöras.	Varje vecka från läsårsstart.	fritidslaget
Vid utvärderingen efter kränkingsutredningen ska åtgärderna noggrant följas upp. Möte med vh om inget resultat sker.	I anslutning till uppföljning av kränkingsutredning.	rektor
Lektionerna kring Diskrimineringsgrunderna ska formaliseras i arbetslagen.	Under arbetslagstid i respektive arbetslag.	pedagogerna i arbetslagen.
Lektionsbanken enligt ovan ska sammanställas av trygghetsteamet.	En gång/månad under varje diskrimineringsgrund.	trygghetsteamet
Se över rastvärd/rastaktivitet om samma personal kan ansvara för detta.	Utforma en provperiod under ht.	skolledning
Sociogram ska göras i samtliga grupper.	Inför vårens analysmöte.	Mentorerna i resp. klass.
Utbildning för all personal i Barnkonventionen, samt hur detta kan påverka skolans förhållningssätt.	Måndagen d. 12/8 2019. Uppföljning av kurator våren 2020.	Rektor
Utifrån barnrättsperspektiv se över elevernas röst ex. vid kränkingsutredningar, möten, pedagogiska utredningar.	På EHT och Lärarlag/APT under hösten -19	rektor
Utarbeta ny trivselenkät	Under läsåret	Skolledning

7.Årsanalys utifrån Skolinspektionens kvalitetsgranskning och fokusgruppsintervjuer med elever.

Skolinspektionen genomförde en kvalitetsgranskning i januari 2019. Kvalitetsgranskningen riktade sig mot fyra områden, där Trygghet och Studiero var ett av områdena. Enligt skolinspektionens rapport daterad maj 2019 framkommer följande:

Utbildningen präglas i hög utsträckning av trygghet och studiero så att eleverna kan ägna sig åt skolarbete.

Skolinspektionens granskning visar att Tryde friskola bedriver ett aktivt arbete för att skapa studiero. Intervjuer med rektorn, lärare, elever och lektionsobservationer visar att lärarna har enats om gemensamma strategier för att se till att eleverna ges studiero. Åtgärderna är bland annat att skapa tydliga ordningsregler, diskutera med eleverna vad studiero är och att alla lärare säger till elever som stör studieron under lektionerna. Det framkommer också att lärarna har en gemensam struktur för hur lektionerna ska inledas, genomföras och avslutas.

Det är värt att notera att eleverna (årskurs 5) i Skolinspektionens enkät våren 2018 har värderat området studiero högre än vad elever i samtliga deltagande skolenheter i riket gjort. I enkäten riktad till den undervisande personalen visar resultaten också ett högre indexvärde än för personal i samtliga deltagande skolenheter. Även vårdnadshavarnas svar visar på ett högre indexvärde än för samtliga deltagande vårdnadshavare.

Granskningen visar också att det finns ett medvetet arbete med att skapa trygghet och att detta arbete bygger på ett gemensamt förhållningssätt hos skolans personal. I intervjuer med rektorn, lärare, representanter för elevhälsan och elever framkommer att skolan har ett systematiskt och regelbundet arbete för att kartlägga elevers upplevelse av trygghet. Detta sker genom Tomelilla kommuns trivselenkät, trygghetsvandringar, Skolinspektionens enkät och enkäter riktade mot enskilda utvärderingsområden, exempelvis frågeställningar beslutade av elevrådet eller personalen. Rektorn, lärare och representanter för elevhälsan uppger att resultaten från enkäter och kartläggningar analyseras och att de vid behov vidtar olika åtgärder. Rektorn ger exempel på när en stor del av eleverna i en klass uttryckte oro. Skolan kopplade då in interna och externa handledare och upprättade en utvecklingsplan, även åtgärdsprogram på gruppnivå skapades.

I fokusgruppsintervjuerna med elever framkommer att man känner sig trygg på skolan, men att man ibland är rädd för enskilda elever. Eleverna känner sig trygga med att de vet att personalen reagerar snabbt och att det finns gott om personal på skolan att vända sig till. Eleverna känner till kuratorn på skolan och upplever att rektor alltid finns på plats.

8. Viktiga telefonnummer och E-postadresser

Diskrimineringsombudsmannen (DO), Box 3686, 103 59 Stockholm

Tel 08-120 20 700

E-post do@do.se

Fax 08-120 20 800

www.do.se

Skolinspektionen, Box 23069, 104 35 Stockholm

Tel 08-586 080 00 (växel)

E-post skolinspektionen@skolinspektionen.se

www.skolinspektionen.se

Barn- och elevombudet, Box 23069, 104 35 Stockholm

Tel 08-586 080 00 (växel)

E-post beo@skolinspektionen.se

Fax 08-120 20 800

www.skolinspektionen.se

Huvudman Tryde friskola

Styrelsens ordförande:

c/o Kenneth Nilsson

Tel: 0706-664329

Epost: kenneth.nilsson@trydefriskola.se

Rektor Tryde friskola

Tel 0417-14771

Epost rektor@trydefriskola.se

www.trydefriskola.se

